



Design from Finland

JAMERA





Jokainen Jämerä on yksilöllinen

Jämerä-kivitalojen rakennusmateriaalista, karkaistusta kevytbetonista, voi suunnitella mitä mielikuvituksellisempia luomuksia tai vaikka romanttista huvila-arkkitehtuuria. Luontevimmin materiaali sopii kuitenkin selkeään ja puhdaslinjaiseen muotokieleeseen, jollaisia suurin osa vuosikymmenien aikana rakennetuista Jämerä-kivitaloista on. Jokainen niistä on suunniteltu yksilöllisesti rakentajan toiveiden ja budjetin mukaan.

Korkeat, avoimet tilat, suuret ikkunapinnat ja viistot sisäkatot on helppo toteuttaa Jämerän rakenteilla. Jo ensimmäisistä luonnoksista asti suunnitelmat tehdään 3D:nä, joista on helppo varmistua, että kaikki on toiveiden mukaan ja jos haluat fiilistellä virtuaalisesti tulevassa talossasi, niin sekin onnistuu.

Euroopan suosituin kivisten pientalojen rakennusmateriaali

Karkaistua kevytbetonia käytetään laajasti ympäri maailmaa asunto-, toimitila- ja teollisuusrakentamisessa ja siitä on vuosikymmenien kuluessa rakennettu lukematon määrä rakennusfysikaalisesti oikein toimivia rakennuksia. Euroopassa kevytbetoni on suosituin kivisten pientalojen rakennusmateriaali. Suomessa kevytbetonista on rakennettu pientaloja aina 30-luvulta asti ja Jämerä-nimellä 70-luvulta saakka. Karkaistua kevytbetonia on suomalaisen Lohjan kalkkitehtaiden kemistin Lennart Forsenin huippuinnovaatio.

Terveellisen rakentamisen puolesta!

Jämerän massiivikivirunko on yksiaineista, hengittävää ja erittäin paloturvallista M1-luokan puhtaainta rakennusmateriaalia. Rakenteessa ei ole muovia eikä massiivikiviseiniä tarvitse myöskään lisäeristää. Karkaistua kevytbetonia on myös ekologinen valinta ja sillä on alhaiset ympäristövaikutuksen elinkaarensa kaikissa vaiheissa.

Ajatuksia pientaloarkkitehtuurista	6
Arkkitehti Olli Jokinen	
Terapeuttinen asuminen	13
Arkkitehti Olli Jokinen	
Tyytyväiset asiakkaat ovat koko homman kruunu	16
Arkkitehti Virve Rosberg	
Townhouse on urbaania omakotiasumista parhaimmillaan	22
Arkkitehti Kirsi Lehtonen	
Yli kahteenkymmeneen vuoteen mahtuu monia toteutuneita unelmia.....	26
Arkkitehti Anne Fagerholm	
Arkkitehdin tehtävänä on huolehtia kokonaisuudesta.....	32
Arkkitehti SAFA Eero Korhonen	
Suunnittelu on tehty hyvin, kun ei tarvita lisäneuvotteluja pankin kanssa ..	38
Arkkitehti Päivi Merelä	





Ajatuksia pientaloarkkitehtuurista

Arkkitehti Olli Jokinen, olli.jokinen@sci.fi

Kestävästä arkkitehtuurista puhuttaessa ei missään tapauksessa pitäisi ajatella pelkästään estetiikkaa. Elämme hyvin rauhatonta aikaa. Kodin pitäisi olla rauhan tyyssija.

Se, miten hyvin talon arkkitehtuuri kestää aikaa, on suunnittelijan taidoista kiinni. Tosin kivirakenteesta oikeastaan väkisinkin tukee klassista arkkitehtuuria.

Aikaa kestävä arkkitehtuuri on aina rehellistä

Kivimateriaali ei estä suunnittelemasta ja toteuttamasta mitä mielikuvituksellisempia ja hurjempia futuristisia luomuksia tai romanttista huvila-arkkitehtuuria, mutta silti se luontevimmin kääntyy selkeään, rauhalliseen, puhtaslinjaiseen muotokieleeseen.

Hyvä, aikaa kestävä arkkitehtuuri on aina rehellistä. Rakennuksen ulkomuodon tulee heijastaa sisätiloja. Aukotuksen on oltava funktionaalista, joten sen on lähdettävä toiminnallisuudesta. Vaikka tietyn aikakauden tyylipiirteet näkyisivätkin arkkitehtuurissa, se ei haittaa, kunhan tämä rehellisyys säilyy. Siksi vuosikymmeniä sitten rakennettua toimivaa rakennusta ihailtaan yhä edelleen.

Tilajärjestelyllä harmoniaa

Kestävästä arkkitehtuurista puhuttaessa missään tapauksessa pitäisi ajatella pelkästään estetiikkaa. Elämme hyvin rauhatonta aikaa. Kodin pitäisi olla rauhan tyyssija.

Tilajärjestelyllä voidaan luoda harmoniaa, vähän samaan tapaan kuin sakraaleissa rakennuksissa. Jämerä-kivitalo muotoutuu hyvin tällaiseen rauhalliseen, funktionaaliseen arkkitehtuuriin ja harmoniseen, klassiseen aukotukseen.

Jokainen omakotirakentaja ansaitsee hyvän, toimivan omakotitalon. Sen suunnitteluun kannattaa panostaa. Kysymys ei kuitenkaan ole siitä, että kodin pitäisi olla taideteos, jota muut arkkitehdit arvostavat ja joka palkitaan. Suurin kiitos arkkitehdille on, kun asiakas sanoo, että tästä tuli paljon parempi, kuin osasin kuvitella. Kun kaikki on kohdallaan; kun tilat ovat kauniita ja rauhoittavia. Kun ovet aukeavat oikeaan suuntaan eikä niihin paukuta päätään!

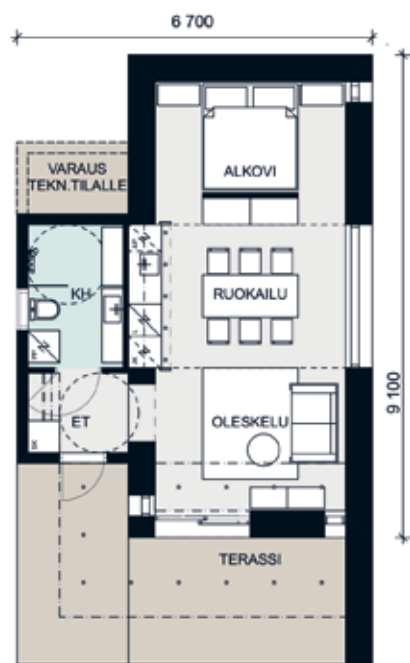




39 m²

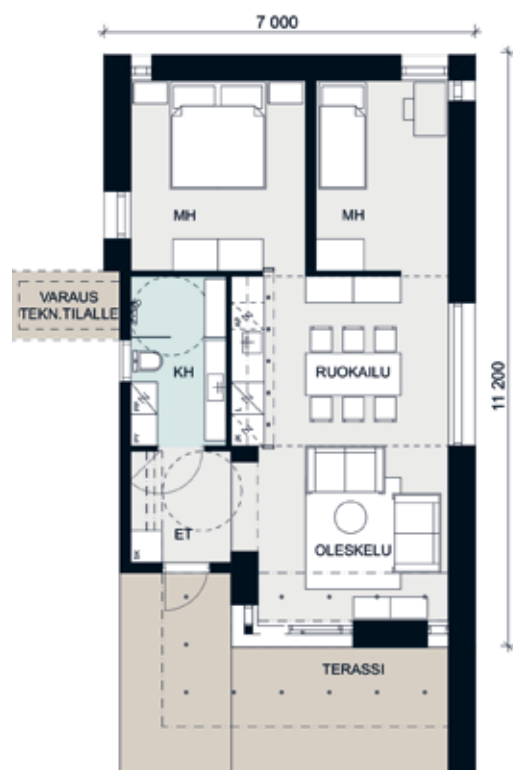
1h+k+rt+kh+terassi
Kerrosala 46 m²
Arkkitehti Olli Jokinen

Minitalot sopivat täydennysrakentamiseen isokojen tonttien takaosaan. Rakennus koostuu moduuleista, joista on helppo luoda tarpeen mukainen kokonaisuus. Kylpyhuonemoduuli sisältää kaiken talossa tarvittavan tekniikan ja kiintokalusteet ja markkinoilla on jopa täysin valmiita kylpyhuonemoduuleja, jotka voi liittää osaksi taloa.



57 m²

3h+k+rt+kh+terassi
Kerrosala 67 m²
Arkkitehti Olli Jokinen



124 m²

4h+k+rt+kh+työsoppi+s+terassi
Kerrosala 142 m²
Arkkitehti Olli Jokinen

Talon oleskelutilat kylpevät valossa: tilassa on lattiasta kattoon olevat ikkunat kahteen suuntaan ja korkea tila. Tilan erikoisuus on lattianrajan kapea ikkuna, jonka eteen sopii vesiaihe tuomaan valoeffektejä sisätiloihin. Suuri terassialue on rajattu muurilla ja varastolla omaksi tilakseen.

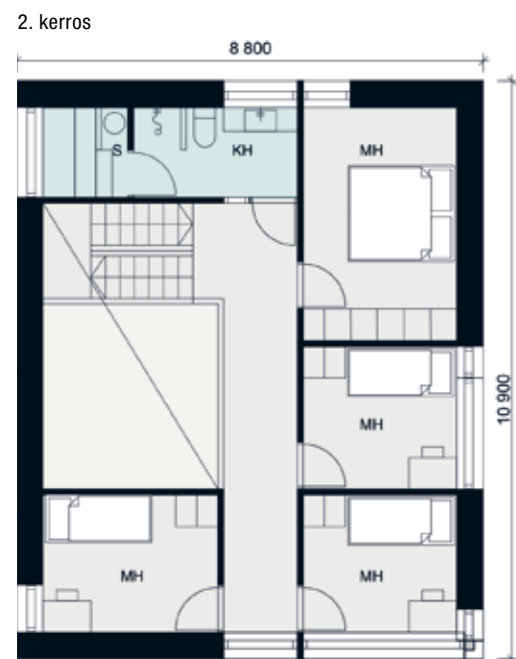




127 m²

5h+k+rt+kh+kh+s
Kerrosala 143 m² + autotalli 30 m²
Arkkitehti Olli Jokinen

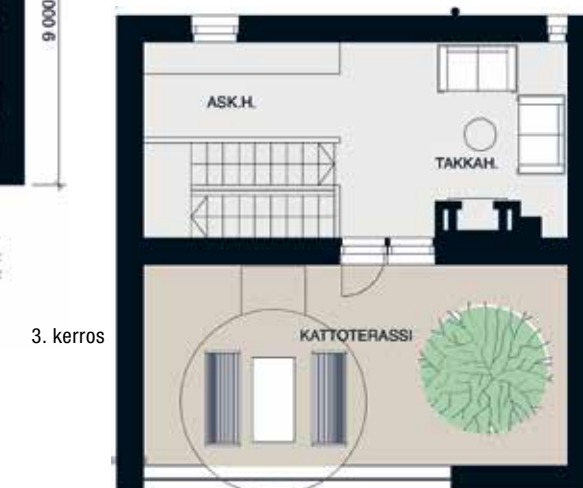
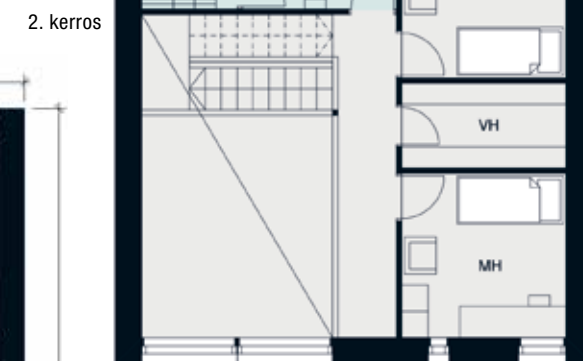
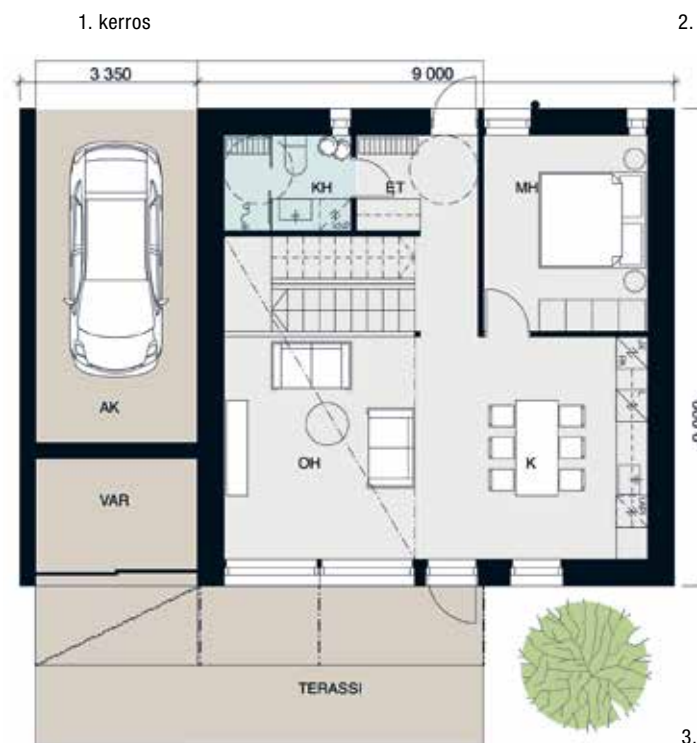
Tyylikäs tilaihme. Talossa on kaikki tarpeellinen, jotta arki sujuu helposti. Heti sisään astuessa avautuu näkymä olohuoneeseen ja edelleen ulos terassille. Kahden kerroksen korkuinen olohuoneterassi lisää oleskelutilojen avaruutta.



136 m²

5h+k+rt+kh+kh+s
Kerrosala 156 m² + autotalli 30 m²
Arkkitehti Olli Jokinen

Talo, jonka muoto on täysi kuutio: pituus, leveys ja korkeus on tasan yhdeksän metriä. Talo sopii erityisen hyvin pienelle kaupunkitontille ja koska päädyt ovat umpinaiset, voi talosta rakentaa myös rivitalon tai autotalleilla kytketyn talorivin. Ylimmässä kerroksessa suojainen terassiparveke ja takkahuone rauhoittumiseen.





148 m²

4h+k+rt+khh+atriunkäytävä+s
Kerrosala 181 m²
Arkkitehti Olli Jokinen

Atriumtalo noudattaa antiikin tilajärjestystä. Keskeisenä aiheena on vesiallas "impluvium", allasta ympäröi sisäpiha "atrium", sisäpihaa kiertää pylväskäytävä "peristylum" ja kaikki huonetilat avautuvat tähän pylväskäytävään tai käytävään on huonetilojen osa. Huonetilat on jaoteltu kolmeen ryhmään: oleskelu, lepo ja peseytyminen.

"Terapeuttinen asuminen"

Arkkitehti Olli Jokinen, olli.jokinen@sci.fi

Tilasarjat tekevät talosta mielenkiintoisen. Eri huoneisiin samanaikaisesti avautuvat näkymät synnyttävät näkymien jatkumon.

Näkymät talosta ulos

Seinästä seinään ulottuvat panoraamaikkunat sopivat parhaiten taloon, jonka ympärillä on avara maisema. Yhtä lailla mielenkiintoisia näkymiä voidaan suunnitella ahtaalle tontille rakennettavaan taloon käyttämällä harkitusti sijoitettuja vaikkakin huomattavasti kapeampia ikkunoita. Ikkunasta näkyvä maisema voi tällöin olla kaistale kaunistaputarhaa. Näiden pienempien ikkunoiden sijoittaminen täsmälleen oikeaan korkeuteen ja kohtaan on suunniteltava erityisen huolellisesti.

Sisätilat saadaan jatkumaan ympäröivään maisemaan ja tila tuntumaan neliötään suuremmalta lattiatasosta alkavalla ikkunalla. Vaikutelma korostuu, jos sisätilojen lattia- tai seinämateriaali jatkuu ulos terassille. Näin syntyy illuusio yhtenäisestä tilasta. Jatkuvuus saavutetaan, kun ikkunan karmit ovat mahdollisimman huomaamattomat ja seinämät jatkuvat keskenään samassa linjassa sisältä ulos.

Näkymät talon sisällä

Ulko-ovelta vastassa tulisi olla mieltä nostattava vastaihe, esimerkiksi kauniisti korostettu seinä, maalaus, peili tai mahdollisuuksien mukaan myös ikkuna.

Tilasarjat tekevät talosta mielenkiintoisen. Huoneet asemoidaan peräjälkeen. Esimerkiksi kolmeen eri

huoneeseen samanaikaisesti avautuvat näkymät synnyttävät näkymien jatkumon. Olli Jokinen kutsuu tätä terapeutiseksi asumiseksi.

Mieltä rauhoittaa, kun pystyy tilasarjan toisessa päässä istuessaan pääosin hahmottamaan yhdellä vilkaisulla koko kodin tilat.

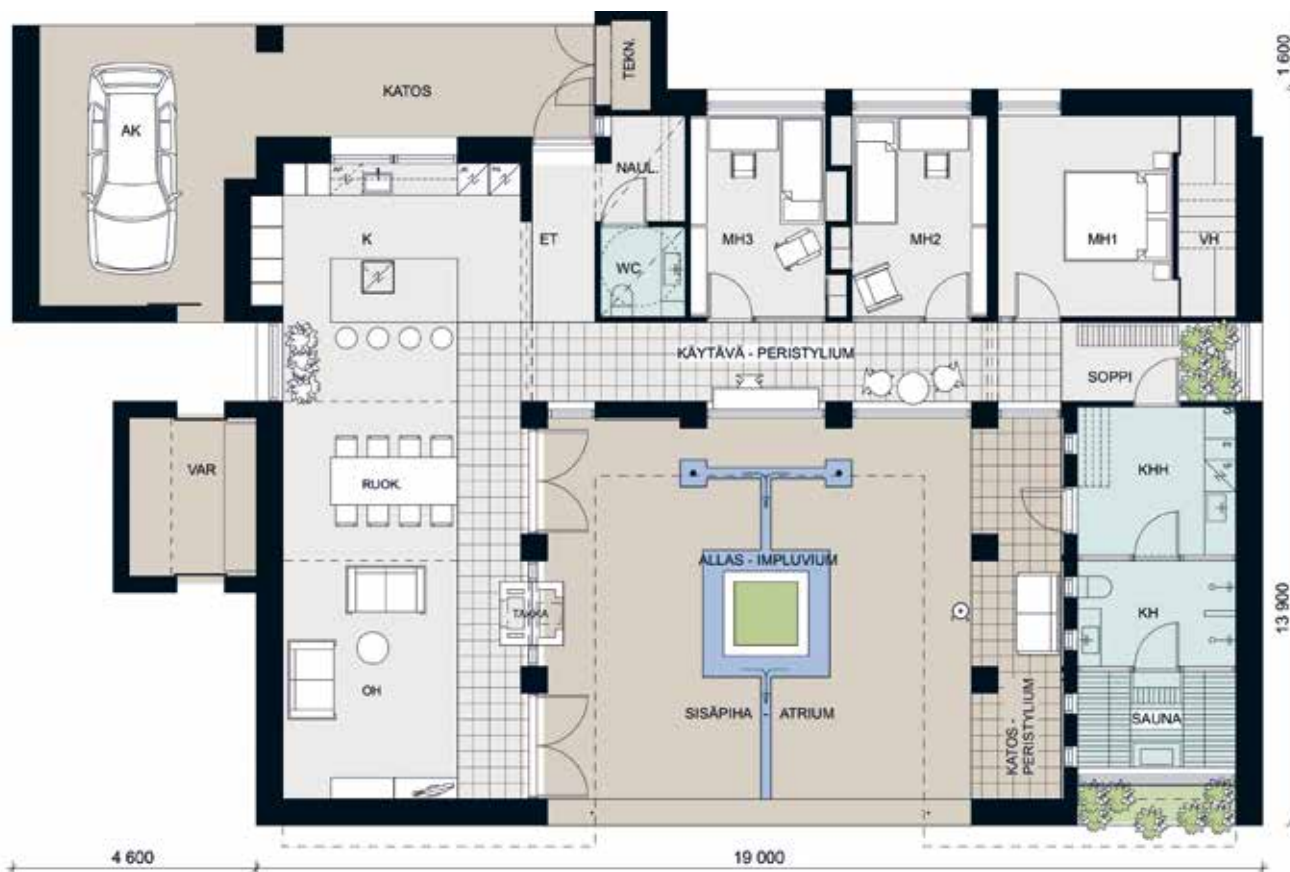
Toistuvuus ja harmonia tekevät tiloista tunnelmallisempia ja turvallisempia tuntuja.

Katseen suuntaa voi ohjata esimerkiksi korkeuseroilla. Eteisaula suunnitellaan usein hieman avautuvia tiloja, yleisimmin olohuonetta, korkeammalle. Katse lukkiutuu lähes poikkeuksetta sisään tullessa kohti alempana sijaitsevia tiloja ja efektiä tehostaa, jos vastassa on näkymä ulos.

Sisätilanäkymien jatkumossa kevyesti eri väriset huoneet ovat harmoninen kokonaisuus ja oikein sijoitettuna yksittäinenkin huonekalu voi nousta tunnelman tekijäksi. Myös valaistuksella on talon sisäisissä näkymissä valtava vaikutus.

Näkymät ulkoa talon sisälle

Talon arkkitehtuuri luonnollisesti ohjaa katsetta samalla tavoin ulkona. Talon muoto määrittää piha-alueita ja rajoittaa ympäröivää maisemaa. Rajattu tila muodostaa intensiivisen pihapiirin, joka tuntuu osalta sisätiloja. Esimerkiksi atriumpihan keskelle istutettu puu ohjaa katseen suuntaa niin sisältä ulos kuin ulkoa sisälle.





Tyytyväiset asiakkaat ovat koko homman kruunu

Arkkitehti Virve Rosberg, virve.rosberg@studiorosberg.fi

Hetken hiljaisena luonnoksia katseltuaan asiakkaat saattavat sanoa, ettei talo näytäkään sellaiselta, kun he olivat kuvitelleet, vaan paljon paremmalta.

Tarpeet ja toiveet selviävät keskustelemalla

Arkkitehdin ja asiakkaan ensimmäisissä suunnittelupalaverissa tullaan tutuiksi, puhutaan pitkään ja luodaan raamit unelmien talon suunnittelulle.

Hyvä suunnittelija on kärsivällinen kuuntelija ja innostunut haastattelija. On päästävä sisälle asiakkaan elämään: selvitettävä heidän ajatuksiaan, toiveitaan, unelmiaan. Kyseltävä arjen kulusta, harrastuksista, lemmikeistä ja lomailusta, jotta voisi tietää, minkälaisia tiloja kotiin tarvitaan ja miten niitä käytetään. Hieman pitää osata myös lukea rivien välistä, sillä kaikkea ei aina osaa kysyä tai asiakas ei osaa pukea sanoiksi toiveitaan.

Tosiasiat haltuun

Parasta on, jos ensimmäinen tapaaminen arkkitehdin kanssa on tontilla. Tonttikäynnillä näkee ympäristön, ilmansuunnat, olosuhteet ja tontilla mahdollisesti olevan rakennuskannan.

Kaavamääräykset on hyvä käydä yhdessä läpi suunnittelun alkumetreillä, sillä asiakas ei välttämättä tiedä, mitä määräykset hänen rakennusprojektinsa kannalta

voivat merkitä. Myös budjetista on tärkeä keskustella heti alkuvaiheessa.

Sen sijaan asiakkaan omat pohjapiirrokset jätetään tässä vaiheessa mielellään syrjään, sillä ne lukitsevat turhaan ajatuksia.

Hyvässä talossa sisä- ja ulkotilat toimivat keskenään

"Pinterestin sisustusunelmat" ovat suunnittelupalaveriin tervetulleita. Ne kertovat minkälaisesta tyylistä asiakkaat pitävät, olivat ne sitten moderneja valoisa korkeita tiloja tai ruutuikkunoita ja lämpimämpiä sävyjä. Hyvässä talossa sisä- ja ulkotilat keskustelelevat keskenään. Näin sisustus antaa ideoita arkkitehtuurille, tilasuunnittelulle ja massoittelulle.

Jokaisen suunnitteluprojektin jännittävin hetki koittaa ensimmäisten luonnosten myötä. Hetken hiljaisena luonnoksia katseltuaan asiakkaat saattavat sanoa, ettei talo näytäkään sellaiselta, kun he olivat kuvitelleet, vaan paljon paremmalta. Suunnitelmassa on ratkaistu ongelmia, joita he eivät olleet tulleet edes ajatelleeksikaan.

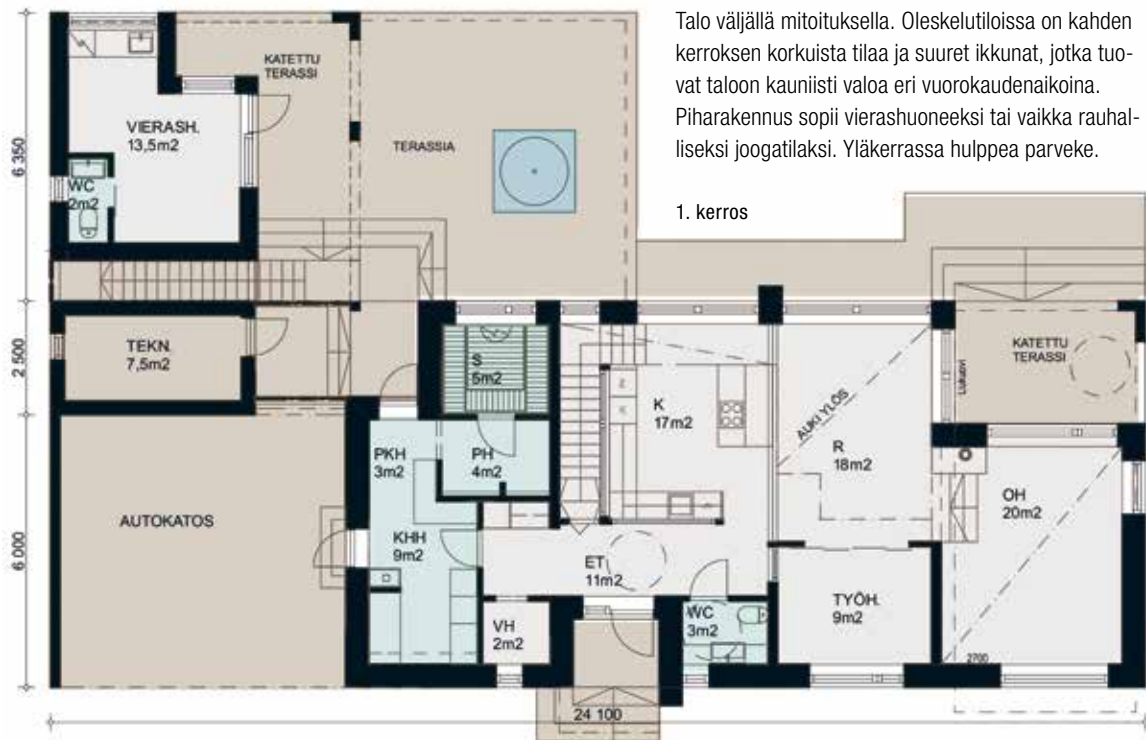


Moderni ja samalla kodikas talo, jonka keskiössä on suuri terrassialue. Ruokailutilan suuret liukuovet avautuvat terassille, jonka toisessa reunassa on viherhuone/ateljee. Talossa on monia hienoja yksityiskohtia. Etusivun ja aukeaman 4-5 kuvat ovat tästä talosta.

177 m²

4h+k+rt+khh+s+2 varasto+ak
Kerrosala 201 m²
Viherhuone+varasto 42 m²





Talo väljällä mitoituksella. Oleskelutiloissa on kahden kerroksen korkuista tilaa ja suuret ikkunat, jotka tuovat taloon kauniisti valoa eri vuorokaudenaikoina. Piharakennus sopii vierashuoneeksi tai vaikka rauhalliseksi joogatilaksi. Yläkerrassa hulpea parveke.



178 m²

3h+k+rt+khh+s+ak
Kerrosala 135 m² + varasto 15 m²
Arkkitehti Virve Rosberg

169 m²

6h+k+rt+khh+s+ak
Kerrosala 193 m²
Piharakennus 31 m²
Arkkitehti Virve Rosberg

Jyrkälle rinnetontille sopiva talo, jossa sisäänkäynti ylärinteen puolelta. Eteisestä avoin näkymä ruokailutilaan ja edelleen isojen ikkunoiden kautta suurelle terassiparvekeelle. Talossa on toimiva kodinhoito/pesutilaratkaisu ja tilaa vaikkapa kotitoimistolle.



Townhouse on urbaania omakotiasumista parhaimmillaan

Arkkitehti Kirsi Lehtonen, arkkitehtitoimistoarte@gmail.com

Townhousetalo tarjoaa paljon mahdollisuuksia. Päätyjen suurien ikkunapintojen ansiosta avarat oleskelutilat tulvivat valoa ja terassit oleskelutilojen jatkeena pidentävät Suomen kesää.

Modernia kaupunkiasumista

Keskieurooppalaisista kaupungeista tutut townhouse-talot sopivat hyvin suomalaisenkin taajamakulttuuriin. Kylljistään toisissaan kiinni olevat talot rakennetaan pienille, usein n. 160-300 neliön tonteille. Talot voivat olla kuitenkin kaksi- tai jopa kolmikerroksia, joten pikkutontille mahtuu paljon taloa.

Monissa kaupungeissa tonttikustannukset ovat nousseet pilviin, joten pieni tontti säästää rakennuskustannuksissa merkittävästi.

Townhouse tulvii valoa

Townhousetalot suunnitellaan tulvimaan valoa, vaikka ikkunoita ei sivuseinille saadakaan muuta kuin talorivin päädyissä. Talojen ikkunapinta sijoittuu päätyihin ja ne on avattava rohkeasti. Tavanomainen omakotitalojulkisivu piene ikkunoinen ei townhousetalossa toimi.

Terasseja lasiliukuovineen kannattaa townhousesa hyödyntää. Näin sisätila avautuu ulos ja sisään pääsee maksimaalisesti valoa.

Ylimpään kerrokseen voi suunnitella taivaalle avautuvia kattoikkunoita. Erityisen hienoja ovat suoraan lattiasta nousevat ja ylös katolle jatkuvat ikkunat.

Avointa tilaa loft-henkeen

Townhouse tarvitsee hyvän pohjaratkaisun. Kun kokonainen kerros jätetään yhtenäiseksi, avaraksi tilaksi oleskelutilaksi, lopputulos on upea ja valoa tulvii edestä ja takaa.

Makuuhuoneet voivat taas olla pieniä, tarvittaessa kevyillä väliseinillä muunneltavissa, kun ajan myötä tilantarve muuttuu.

Loft ratkaisussa makuuhuoneet sijoittuvat yläkertaan toiselle pitkälle sivulle ja toinen puoli jättää avoimeksi tilaksi, näyttävien portaiden ja korkean ilmatilan näyttämöksi.

Urbaania ulkoelämää

Terasseja ja korkeitakin muuriaitoja yhdistelemällä niin etu- kuin takapihallekin saa yksityistä oleskelutilaa, josta voi toteuttaa myös modernin minipuutarhan. Pieni, kaunis piha on helpohoitoinen.



Townhouse-talon ensimmäisessä kerroksessa on oleskelu, joka jatkuu liukuovien kautta terassille. Toisessa kerroksessa vanhempien makuuhuone omalla kylpyhuoneella. Kolmas kerros on suunniteltu lapsille ja saunomiseen vilvoitteluparvekkeen kera.

Pohjapiirustus ei ole kuvan talosta.

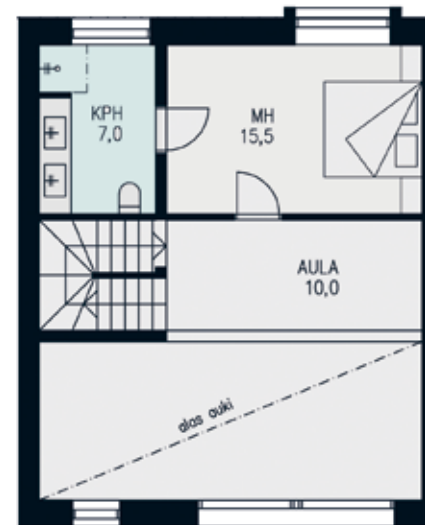
137 m²

4h+k+rt+khh+s

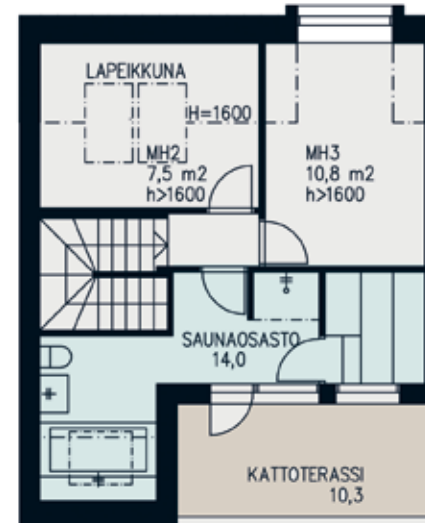
Kerrosala 183 m²

Arkkitehti Kirsi Lehtonen

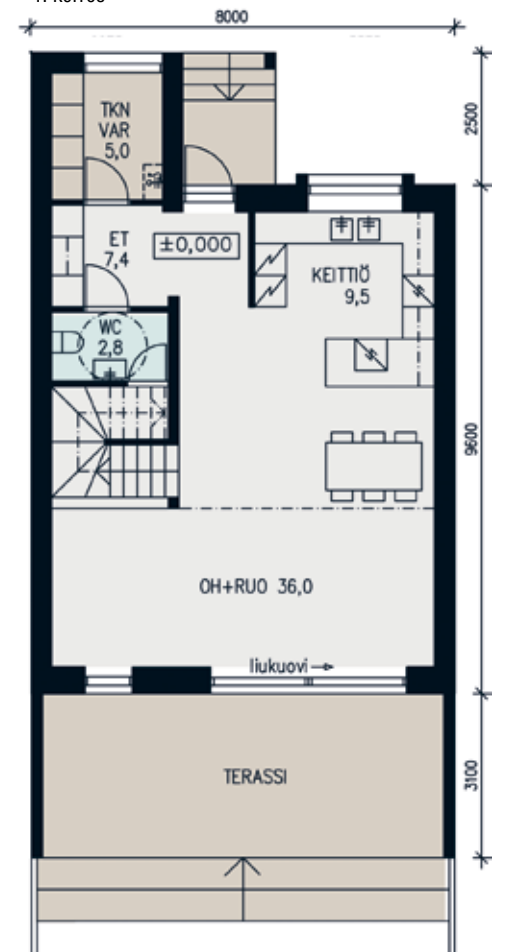
2. kerros



3. kerros



1. kerros





198 m²

5h+k+rt+khh+s+terassi
Kerrosala 256 m²
Arkkitehti Kirsi Lehtonen



1. kerros

2. kerros



Selkeäpohjainen talo, jossa lasten makuuhuoneet ovat ensimmäisessä kerroksessa ja oleskelutilat sekä vanhempien makuuhuone yläkerrassa. Talossa on kolme suurta terassia ja sauna omassa siivessään.



Yli kahteenkymmeneen vuoteen mahtuu monia toteutuneita talounelmia

Arkkitehti Anne Fagerholm, anfa@surfn.net

Tallivaatteet tuoksuvat hevoselle ja kiekkokamat vievät paljon tilaa, joten toimivat kodinhoitotilat ovat omakotirakentajan toivelistan kärkipäässä.

Unelmatapaamisia

Yli kaksikymmentä vuotta pientaloja suunnitelleen arkkitehdin työpöydällä ovat viivähtäneet lukuisten ihmisten unelmat. Ensitapaamiset, "unelmatapaamiset", ovat aina olleet työn suola, sillä innostuneiden ihmisten kuunteleminen laittaa myös oman luovuuden liikkeelle. Tuossa hetkessä pääsee parhaiten kiinni siihen mitä tavoitellaan. Viranomaismääräykset ja muut reunaehdot ovat arkkitehdin mielessä, mutta niitä pohditaan vasta ensitapaamisen jälkeen. On arkkitehdin ammattitaitoa suunnitella näistä lähtökohdista talo tulevien asukkaidensa tarpeisiin.

Tilaa harrastusvälineille

Alkuaikaan verrattuna nykyiset rakentajat tietävät selkeämmin mitä kodiltaan haluavat. Perheissä harrastetaan laajasti eri lajeja, joten kotiin tarvitaan paljon säilytys- ja varastotilaa sekä harrastetiloja. Tallivaatteet tuoksuvat hevoselle ja kiekkokamat vievät paljon tilaa, joten toimivat kodinhoitotilat ovat omakotirakentajan toivelistan kärkipäässä.

Olohuone, ruokailutila ja keittiö ovat kivitalorakentajilla olleet jo pitkään suurta yhtenäistä tilaa isoilla ikkunoilla. Keittiöt ovat muuttaneet osaksi tämän oleskelutilan sisustusta ja keittiöiden kehitys onkin ottanut suuren harppauksen viime vuosina, mikä on helpottanut näiden tilojen suunnittelua.

Myös sauna- ja kylpytilat lasiseinineen, valaistuksineen, erilaisin lattiakaivo- ja suihkuvaihtoehtoin ovat muuttaneet pesutiloja spa-tyylisiksi.

Sisääntulokin on lähes aina avaraa tilaa ja näyttävä portaikko sijoitetaan usein samaan tilaan - sisustuselementti tavallaan sekini.

Helppo varmistua tilojen toimivuudesta

Asiakkaiden toivomat korkeat, avoimet tilat ja viistot sisäkattopinnot on aina ollut helppo toteuttaa Jämerän rakenteilla. Nykysuunnittelussa asiakkaat näkevät jo ensimmäisistä luonnoksista asti suunnitelmat 3D:nä, joten heidän on helppo varmistua, että kaikki on toiveiden mukaan.

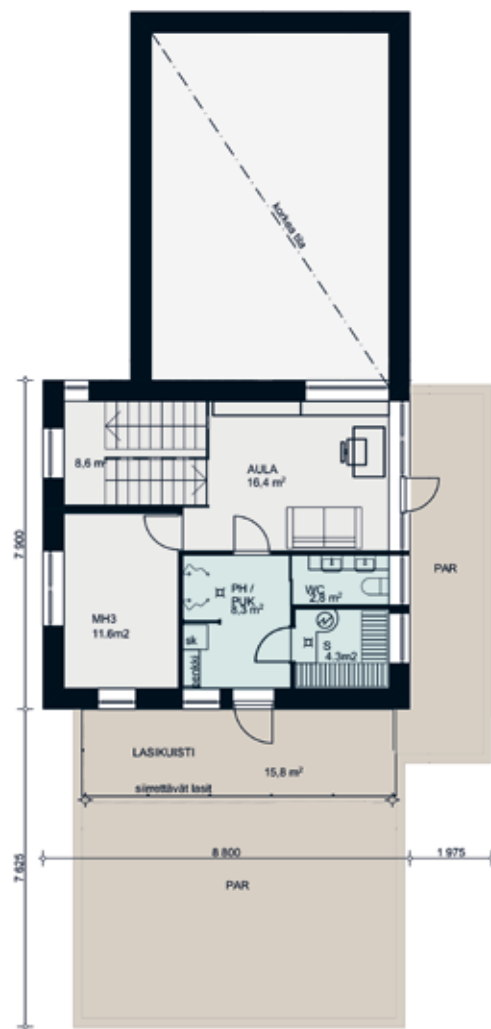
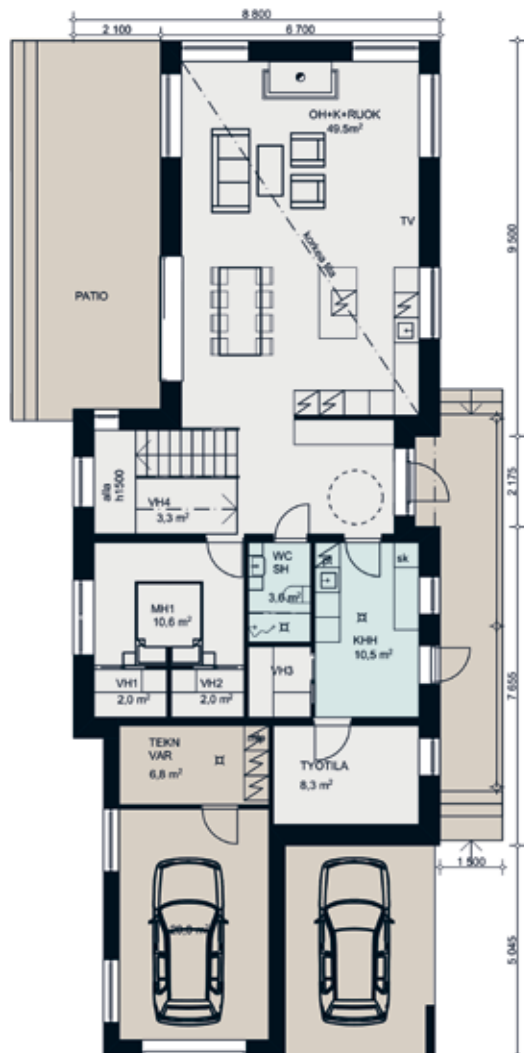




156 m²

3h+k+rt+khh+s+työh+aula+2 parveketta+terassi
 Kerrosala 176 m² +at/var. 28 m²
 Arkkitehti Anne Fagerholm

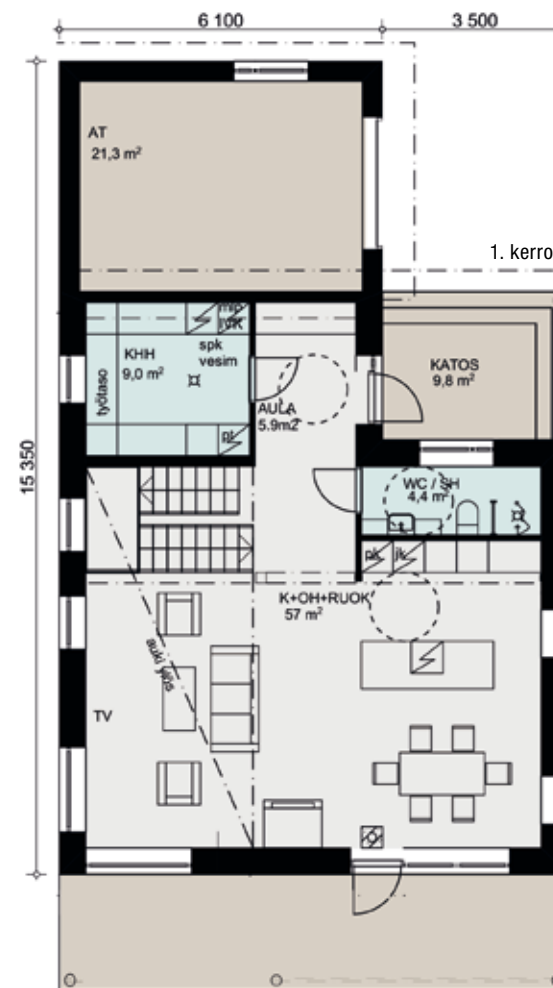
Kapealle tontille sopiva talo, jossa suuri suojaisa lasikuistilla varustettu terassiparveke ajanviettoon. Talossa on paljon suuria ikkunoita ja säilytystilaa - omakotiasujan unelma.



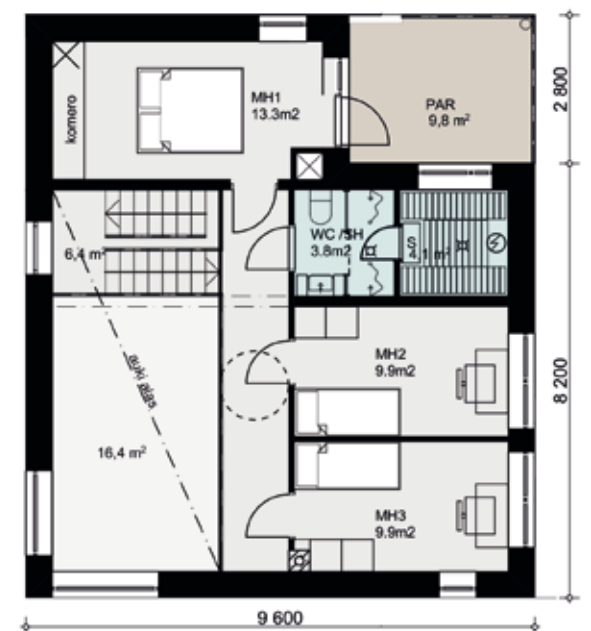
130 m²

4h+k+rt+khh+s
 Kerrosala 150 m² | at 23 m²
 Arkkitehti Anne Fagerholm

Talossa on avoin keittiö/ruokailu/olohuoneetila, jonka jatkeena terassi. Suuri kodinhoitotila kätevästi sisääntulon yhteydessä. Makuuhuoneet ja sauna sijoitettu yläkertaan, jossa myös parveke päämakuuhuoneen yhteydessä.



2. kerros





Arkkitehdin tehtävänä on huolehtia kokonaisuudesta

Arkkitehti SAFA Eero Korhonen, eero.korhonen@arkkitehtikorhonen.fi

Talo suunnitellaan täyttämään tilaajan tarpeet ja toiveet. Se onnistuu vain asettumalla tilaajan asemaan, ymmärtämällä hänen elämäntilanteensa ja kuulemalla hänen toiveensa.

Tilaajan toiveet ja tarpeet

Talo suunnitellaan täyttämään tilaajan tarpeet ja toiveet. Se onnistuu vain asettumalla tilaajan asemaan, ymmärtämällä hänen elämäntilanteensa ja kuulemalla hänen toiveensa.

Hyvä tilasuunnittelu täyttää tilaajan tarpeet – nekin, joita hän ei ole tarkkaan osannut määrittää. Tilaajalla voi olla mielessään selkeä kuva vain jostakin osa-alueesta, kuten täydellisestä saunasta. Arkkitehdin tehtävänä on huolehtia kokonaisuudesta. Joskus voidaan joutua tekemään kompromisseja, jotta toiveet saadaan toteutettua hyvän tilasuunnittelun ja arkkitehtuurin määrittämässä rajoissa.

Selkeää ja modernia

Modernissa, selkeässä arkkitehtuurissa yhdistyvät kauneus ja kustannustehokkuus. Näyttävä ei siis välttämättä tarkoita kallista.

Arkkitehdin tulisi johdonmukaisesti pitäytyä talolle valitussa esteettisessä ilmeessä. Osien, kuten esimerkiksi katosten, parvekkeiden ja katon, on tuettava valittua arkkitehtonista ilmettä.

Visuaalisesti kauniin talon arkkitehtuuri on yhtenäistä ja selkeälinjaista. Yhtenäisyyttä ei kuitenkaan pidä viedä liian pitkälle, sillä silloin vaarana on yksitotisuus. Parhaimmillaan arkkitehtuuriin saadaan yllätyksellisyyttä ja mielenkiintoa, kun selkeälinjaista yleisilmettä rikotaan muutamalla harkiten sijoitetulla mittasuhteiltaan poikkeavalla elementillä. On muistettava, että julkisivun aukotukset, ikkunat ja ovet toimivat myös osaltaan julkisivupinnan tehostekenttänä.

Kivitalon kovaan rapattuun julkisivupintaan puu tuo tehostekenttänä pehmeyttä, ja puun väri antaa elävyyttä ja lämpöä. Myös rappauksen värillä ja tekstuureilla voidaan luoda arkkitehtuuria tukevia tehosteita, mutta ne eivät saa muodostua itsetarkoitukseksi, ja niiden käytössä tulee noudattaa harkintaa.



151 m²

Talo sopii rinnetontille. Talossa on reilusti varasto- ja työtilaa. Avoimeen keittiö/ruokailu/olohuonetilaan tulvii valoa kahden kerroksen korkuisista ikkunoista ja tila jatkuu suurelle terassiparvekkeelle. Yläkerroksessa on kolme makuuhuonetta ja suuri suojaisa parveke.

6h+k+rt+kh+s+alula+3 varastoa
Kerrosala 174 m²
Kellari 104 m²+ Autokatos 53 m²
Arkkitehti Eero Korhonen





142 m²

4h+k+rt+khh+s+varasto
Kerrosala 182 m² + at 32 m²
Arkkitehti Eero Korhonen

Rinne- ja tasamaantontille sopiva talo. Avoin keittiö-olohuonetila sijaitsee yläkerrassa ja liittyy suureen terassiparvekkeeseen, jossa on suojaisa viettä aikkaa. Talossa on paljon säilytystilaa ja käynti autokatoksesta sisätiloihin.



145 m²

Tyylikäs talo, joka sopii myös kapealle tontille. Selkeä pohjaratkaisu, joka sisältää kaikki hyvän asumisen toiminnot säilytystiloihin.

4h+k+rt+khh+s | Kerrosala 166 m² + at 32 m²
Arkkitehti Eero Korhonen





Suunnittelu on tehty hyvin, kun ei tarvita lisäneuvotteluja pankin kanssa

Arkkitehti Päivi Merelä, paivi.merela@arkkimer.com

Arkkitehti ei kysele ensitapaamisella budjettia uteliaisuuttaan. Budjetti nimittäin määrittää raamit koko talohankkeelle.

Mikä maksaa?

Heti ensi tapaamisella arkkitehti tiedustelee asiakkaan haaveita kartoittaessaan myös talohankkeen budjettia. Se kannattaa kertoa rehellisesti, sillä koko hankkeen kustannukset määritellään suunnitteluvaiheessa. Loppuvaiheen materiaalivalinnoilla ei enää pystytä paikkaamaan laukalle lähteneitä kustannuksia.

Ammattitaitoinen arkkitehti kunnioittaa asiakkaan budjettia ja jo ensimmäisiä luonnoksia tehdessään, pitää tiukasti mielessään mihin asiakkaan rahat riittävät.

Arkkitehdin pystyttävä perustelevaan ratkaisut

Asiakkaalle ei kannata esitellä pilvilinnoja, jos budjetti on rajallinen, sillä he usein ihastuvat ylitsempääsemättömästi "kaikkien unelmien täyttymykseen".

Kustannustietous karttuu arkkitehdille kokemuksen myötä. Siksi vuosikymmeniä tätä työtä tehneenä onkin helppo perustella ratkaisuja myös kustannusnäkökulmasta, miksi joku asia kannattaa toteuttaa milläkin tavalla. Pelkkä neliömäärä ei ratkaise talon hintaa, on osattava ottaa huomioon materiaali, josta talo rakennetaan ja miten esimerkiksi tekniikka sijoitetaan rakenteisiin.

Eri lähteistä on saatavana kustannusten laskentaan ohjelmia. Kustannusten laskenta kulkee käsi kädessä suunnittelun kanssa. Jämerällä helppoutena on suunnittelijankin kannalta, että talon kustannusarvion laatiminen on aina osa toimitusta.

Ilmansuunnat vaikuttavat viihtyvyyden lisäksi käyttökustannuksiin

Rakennuksen sijoittaminen tontille ja tilasuunnittelu vaikuttavat talon energiatehokkuuteen. Perinteisesti tilat on sijoitettu: oleskelutilat länsi-etelä-suuntaan ja makuuhuoneet pohjois-itäsuuntaisesti, keittiö itään. Nykyisissä energiatehokkaissa taloissa on huomioitava lisäksi millä keinolla vähennetään isojen ikkunoiden tuomaan auringon lämpösäteilyä ja sen vaikutuksia tilojen jäähdytystarpeeseen.

Kaikkein tärkeintä arkkitehdille lopulta on, kun perhe on uuteen kotiinsa tyytyväinen ja että suunnittelu on tehty niin hyvin, että rakentamisen loppuvaiheessa ei ole tarvittu lisäbudjettiriihtä pankin kanssa.



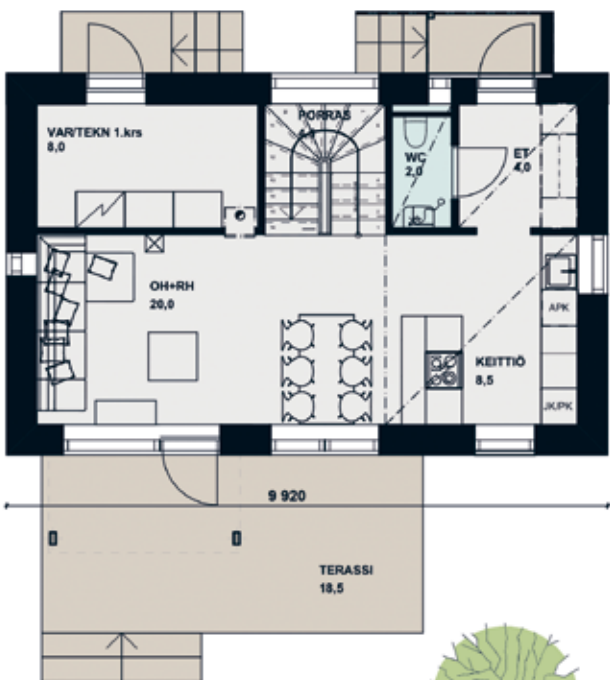


76 m²

4h+k+rt+khh+s+varasto
Kerrosala 89 m²
Arkkitehti Päivi Merelä

Näppärä pienen perheen talo, jossa ei ole hukkaneliöitä. Valoisat oleskelutilat isoilla ikkunoilla. Talossa on Helsinki pientalojen -henkeä ja siksi se sopii myös täydennysrakentamiseen rintamamiestaloalueille.

1. kerros



2. kerros



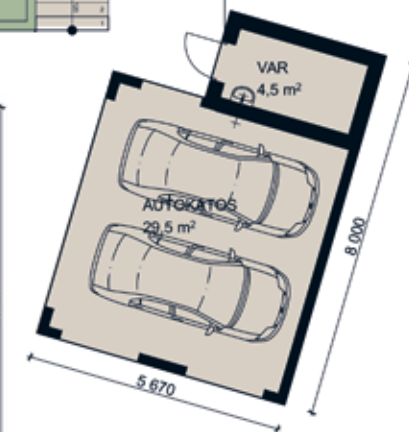
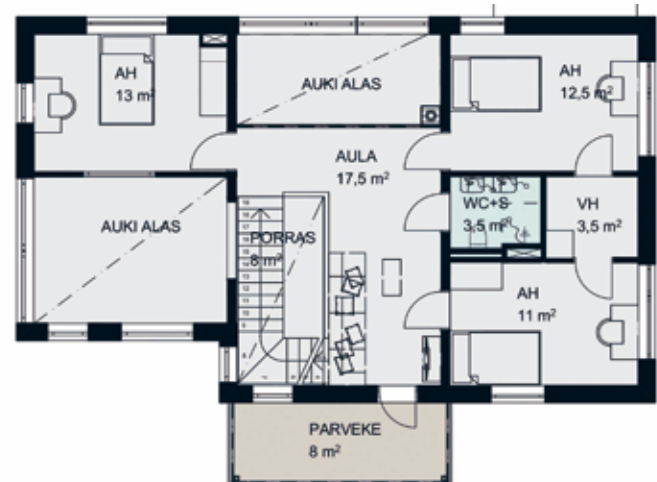
164 m²

5h+k+rt+khh+s+aulatila+varasto
Kerrosala 188 m²
Arkkitehti Päivi Merelä

Talossa on näyttävä sisäänkäynti ja useita terasseja eri ilmansuuntiin. Jokainen neljästä makuuhuoneesta on omassa rauhassaan ilman "seinänaapuria". Avoimet kahden kerroksen korkeiset tilat tuovat taloon valoa ja ilmavuutta. Talo sopii loivaan rinteeseen tai tasamaalle.



2. kerros





Terveellisen rakentamisen puolesta!

JAMERÄ 

Jämerä Kivitalot Oy, Fallåker 1, 02740 Espoo
puh. 029 0092 270, myynti@jamera.fi
www.jamera.fi



JAMERA

DESIGN
FROM
FINLAND